

پرچ



پرچ

پرچ وسیله‌ای برای اتصال دائم دو یا چند قطعه است این روش اتصال سریع و کم‌هزینه می‌باشد. با استفاده از پرچ می‌توان قطعات مختلفی از جنس آلومینیوم، مس، فولاد، چوب، چرم، پلاستیک و غیره را به هم متصل نمود. از پرچ نه فقط به‌عنوان یک وسیله اتصال مکانیکی بلکه برای اتصال الکتریکی، محور، لولا، وسیله‌ای دکوراتیو و موارد دیگر می‌توان استفاده کرد.

مشخصات پرچ و پرچ خاص

پرچ‌ها علاوه بر جنس برحسب نوع ساقه نیز طبقه‌بندی می‌شوند و به‌نام پرچ‌های توپر، نیمه‌پر و توخالی نامیده می‌شوند. تصاویر DIN 660 و DIN 6791 نیمه پر DIN 7338 A توخالی بدون علامت و اندازه‌گذاری علاوه بر نوع ساقه پرچ، فرم سرپرچ نیز پرچ‌ها را از هم متمایز می‌کند مانند پرچ‌های سرعده‌سی، سرتخت، پرچ‌های سرعده‌سی تخت یا سرگرد و دیگر انواع مختلف و بالاخره همه انواع ذکر شده می‌تواند معمولی یا سرخزینه باشد. این پرچ‌ها مطابق با استاندارد DIN یا طبق سفارش مشتری تولید می‌شود.

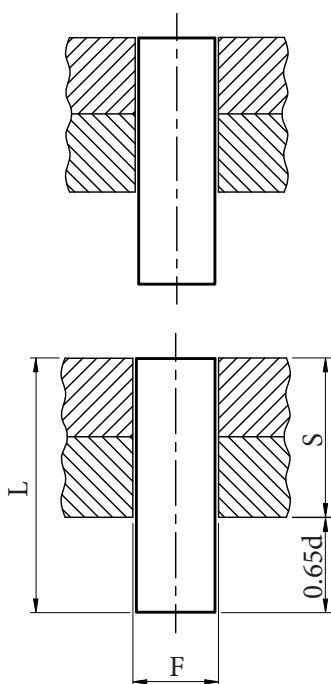
انتخاب ابعاد پرچ

ابعاد اصلی پرچ شامل قطرپرچ، طول پرچ، قطر سرپرچ و عمق سوراخ پرچ می‌باشد به بیان دیگر ابعاد پرچ برحسب نیاز مشتری و با توجه به کاربرد پرچ ضرورت می‌یابد. جهت انتخاب درست پرچ توجه به نکات زیر ضروری می‌باشد.

طول پرچ

با توجه به ضخامت کار و نوع ساقه، طول پرچ مشخص می‌شود. در پرچ‌های توپر طول پرچ در حدود ضخامت قطعه کار به‌علاوه نصف قطر اسمی پرچ می‌باشد.

شکل زیر



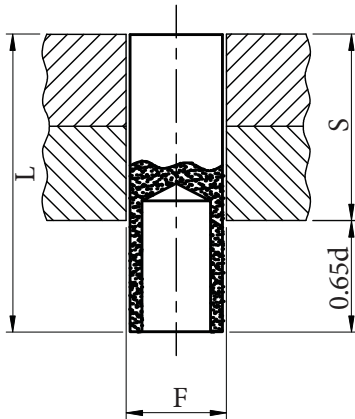
و در پرچ‌های توخالی یا نیمه‌پر باید طول پرچ در حدود ضخامت قطعه کار به‌علاوه 0.65 قطر اسمی پرچ باشد.

در پرچ‌های خاص که شکل مخصوصی بر انتهای پرچ مورد نظر است اضافه طول پرچ بر ضخامت کار را باید با آزمایش مشخص نمود.

یادآوری:

در مورد پرچ‌های معمولی طول پرچ فاصله زیر سرپرچ تا انتهای پرچ می‌باشد ولی در مورد پرچ‌های سرخزینه طول پرچ فاصله بالای سرپرچ تا انتهای پرچ می‌باشد.

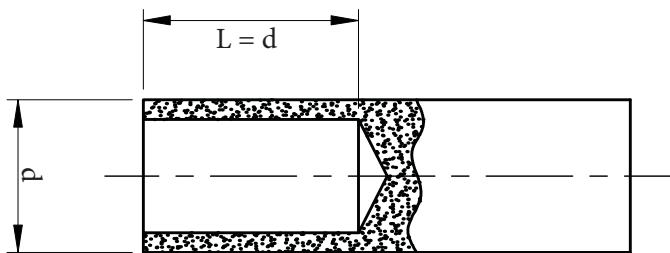
قطر سوراخ پرچ



قطر سوراخ باید کمی بیشتر از قطر پرچ باشد تا پرچ به راحتی داخل سوراخ شود ولی این لقی محدود است چون پرچ باید پس از پرچ کاری از داخل سوراخ نیز با قطعه اتصال برقرار نماید. پرچ ساز قطر پرچ ها را کمتر از قطر پرچ انتخاب می کند به طوری که قطر سوراخ همان قطر اسمی پرچ باشد. قطر سوراخ نامناسب مشکلات مختلفی پیش می آورد از جمله استحکام اتصال را کاهش می دهد و یا در قطعات با ضخامت زیاد در ساقه پرچ کمانش ایجاد شده و ته پرچ نامناسب شکل می گیرد. (شکل زیر)

عمق سوراخ پرچ

معمولاً پرچ ها را توخالی انتخاب می کنند که عمل پرچ کاری آسان تر شود ولی در مواقعی که پرچ توخالی مقاومت برشی لازم را ندارد پرچ را نیمه پر در نظر می گیرند تا سطح مقطع ساقه پرچ در محل برش کافی باشد. در این صورت عمق سوراخ باید به گونه ای باشد که هم پرچ کاری تسهیل شود و هم مقاومت برشی پرچ کاهش پیدا نکند. برای این کار توصیه می شود عمق سوراخ پرچ نیمه پر را معادل قطر اسمی پرچ در نظر بگیرید. ولی توجه کنید که در اتصال قطعات با ضخامت کم محل برش قطعه در قسمت خالی پرچ قرار نگیرد.



جنس پرچ

رقم آخر شماره کالا که معرف جنس پرچ است، متغیر بوده و به شرح جدول زیر می باشد.

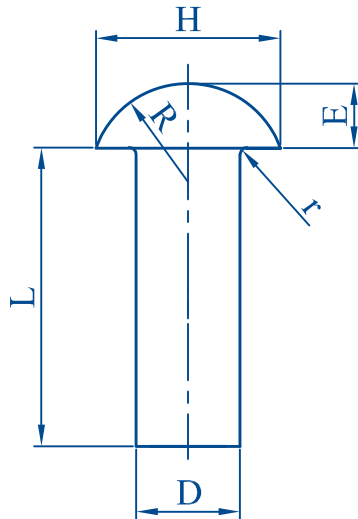
| رقم آخر شماره کالا | جنس |
|--------------------|-------------------------|
| ۴ | آلومینیوم با آلیاژ ۵۰۵۰ |
| ۵ | آلومینیوم با آلیاژ ۵۰۵۲ |
| ۷ | برنج ۳ CuZn |
| ۸ | مس |
| ۹ | فولاد |

نحوه سفارش

پرچ و پرچ خاص طبق سفارش با در نظر گرفتن نکات ذکر شده به همراه نقشه تایید شده توسط مشتری و ضریب مناسبی از تعداد تولید می شود.

پرچ توپر (پرچ سرگرد)

پرچ توپر سرگرد (DIN-۶۶۰) از جنس‌های فولاد، آلومینیوم، مس و... به قطرهای ۲/۵ و ۳ و ۵ و ۶ و ۸ میلیمتر تولید می‌شود که مشخصات آنها چنین است.



● پرچ ۲/۵

جنس: برنج

| شماره کالا | حداکثر شعاع انحنای | حداکثر شعاع زیر سرپرچ | ضخامت سرپرچ | قطر سر پرچ | ضخامت کار | طول پرچ | قطر پرچ |
|------------|--------------------|-----------------------|-------------|------------|-----------|---------|---------|
| | R | r | E | H | S | L | D |
| ۲۴۰۰۴-۴۲۷ | ۲/۴ | ۰/۲ | ۱/۵ | ۴/۴ | ۰/۵-۲/۵ | ۴ | ۲/۳۷ |
| ۲۴۰۰۵-۴۲۷ | | | | | ۱/۵-۳ | ۵ | |
| ۲۴۰۰۶-۴۲۷ | | | | | ۲-۴ | ۶ | |
| ۲۴۰۰۸-۴۲۷ | | | | | ۴-۵/۵ | ۸ | |
| ۲۴۰۱۰-۴۲۷ | | | | | ۶-۷/۵ | ۱۰ | |
| ۲۴۰۱۲-۴۲۷ | | | | | ۷/۵-۹ | ۱۲ | |
| ۲۴۰۱۴-۴۲۷ | | | | | ۹-۱۰/۵ | ۱۴ | |
| ۲۴۰۱۶-۴۲۷ | | | | | ۱۱-۱۲ | ۱۶ | |
| ۲۴۰۱۸-۴۲۷ | | | | | ۱۳-۱۴ | ۱۸ | |
| ۲۴۰۲۰-۴۲۷ | | | | | ۱۴-۱۶ | ۲۰ | |

اندازه به میلیمتر

پرچ ۳

جنس: برنج

| شماره کالا | حداکثر شعاع انحنای | حداکثر شعاع زیر سرپرچ | ضخامت سرپرچ | قطر سر پرچ | ضخامت کار | طول پرچ | قطر پرچ |
|------------|--------------------|-----------------------|-------------|------------|-----------|---------|---------|
| | R | r | E | H | S | L | D |
| ۲۹۰۰۴-۴۲۷ | | | | | ۰/۵-۲/۵ | ۴ | |
| ۲۹۰۰۵-۴۲۷ | | | | | ۱/۵-۳ | ۵ | |
| ۲۹۰۰۶-۴۲۷ | | | | | ۳-۴ | ۶ | |
| ۲۹۰۰۸-۴۲۷ | | | | | ۴-۵/۵ | ۸ | |
| ۲۹۰۱۰-۴۲۷ | | | | | ۵/۵-۷/۵ | ۱۰ | |
| ۲۹۰۱۲-۴۲۷ | ۲/۸ | ۰/۲ | ۱/۸ | ۵/۲ | ۷/۵-۹ | ۱۲ | ۲/۸۷ |
| ۲۹۰۱۴-۴۲۷ | | | | | ۹-۱۰/۵ | ۱۴ | |
| ۲۹۰۱۶-۴۲۷ | | | | | ۱۱-۱۲ | ۱۶ | |
| ۲۹۰۱۸-۴۲۷ | | | | | ۱۳-۱۴ | ۱۸ | |
| ۲۹۰۲۰-۴۲۷ | | | | | ۱۴-۱۶ | ۲۰ | |

پرچ ۴

| | | | | | | | |
|-----------|-----|-----|-----|---|--------|----|------|
| ۳۹۰۰۶-۴۲۷ | | | | | ۱-۳ | ۶ | |
| ۳۹۰۰۸-۴۲۷ | | | | | ۳-۵ | ۸ | |
| ۳۹۰۱۰-۴۲۷ | | | | | ۴/۵-۷ | ۱۰ | |
| ۳۹۰۱۲-۴۲۷ | | | | | ۶-۹ | ۱۲ | |
| ۳۹۰۱۴-۴۲۷ | ۳/۸ | ۰/۳ | ۲/۴ | ۷ | ۷/۵-۱۰ | ۱۴ | ۳/۸۷ |
| ۳۹۰۱۶-۴۲۷ | | | | | ۹-۱۱ | ۱۶ | |
| ۳۹۰۱۸-۴۲۷ | | | | | ۱۱-۱۳ | ۱۸ | |
| ۳۹۰۲۰-۴۲۷ | | | | | ۱۳-۱۵ | ۲۰ | |

پرچ ۵

| | | | | | | | |
|-----------|-----|-----|---|-----|---------|----|------|
| ۴۹۰۰۸-۴۲۷ | | | | | ۲-۴/۵ | ۸ | |
| ۴۹۰۱۰-۴۲۷ | | | | | ۴-۶/۵ | ۱۰ | |
| ۴۹۰۱۲-۴۲۷ | | | | | ۵/۵-۸/۵ | ۱۲ | |
| ۴۹۰۱۴-۴۲۷ | ۴/۶ | ۰/۴ | ۳ | ۸/۸ | ۷-۱۰ | ۱۴ | ۴/۸۲ |
| ۴۹۰۱۶-۴۲۷ | | | | | ۹-۱۱/۵ | ۱۶ | |
| ۴۹۰۱۸-۴۲۷ | | | | | ۱۱-۱۳ | ۱۸ | |
| ۴۹۰۲۰-۴۲۷ | | | | | ۱۲-۱۵ | ۲۰ | |

اندازه به میلیمتر

● پرچ ۶

جنس: برنج

| شماره کالا | حداکثر شعاع انحنای | حداکثر شعاع زیر سرپرچ | ضخامت سرپرچ | قطر سر پرچ | ضخامت کار | طول پرچ | قطر پرچ |
|------------|--------------------|-----------------------|-------------|------------|-----------|---------|---------|
| | R | r | E | H | S | L | D |
| ۵۹۰۰۸-۴۲۷ | | | | | ۱/۵-۴ | ۸ | |
| ۵۹۰۱۰-۴۲۷ | | | | | ۲/۵-۶ | ۱۰ | |
| ۵۹۰۱۲-۴۲۷ | | | | | ۴/۵-۸ | ۱۲ | |
| ۵۹۰۱۴-۴۲۷ | ۵/۷ | ۰/۴ | ۳/۶ | ۱۰/۵ | ۶/۵-۹/۵ | ۱۴ | ۵/۸۲ |
| ۵۹۰۱۶-۴۲۷ | | | | | ۸-۱۱ | ۱۶ | |
| ۵۹۰۱۸-۴۲۷ | | | | | ۹/۵-۱۳ | ۱۸ | |
| ۵۹۰۲۰-۴۲۷ | | | | | ۱۱-۱۵ | ۲۰ | |

● پرچ ۸

| | | | | | | | |
|-----------|-----|-----|-----|----|--------|----|------|
| ۷۸۰۱۲-۴۲۷ | | | | | ۲/۵-۷ | ۱۲ | |
| ۷۸۰۱۴-۴۲۷ | | | | | ۴-۸/۵ | ۱۴ | |
| ۷۸۰۱۶-۴۲۷ | ۷/۵ | ۰/۴ | ۴/۸ | ۱۴ | ۶-۱۰ | ۱۶ | ۷/۷۶ |
| ۷۸۰۱۸-۴۲۷ | | | | | ۸-۱۲ | ۱۸ | |
| ۷۸۰۲۰-۴۲۷ | | | | | ۹/۵-۱۴ | ۲۰ | |

اندازه به میلیمتر

جنس پرچ

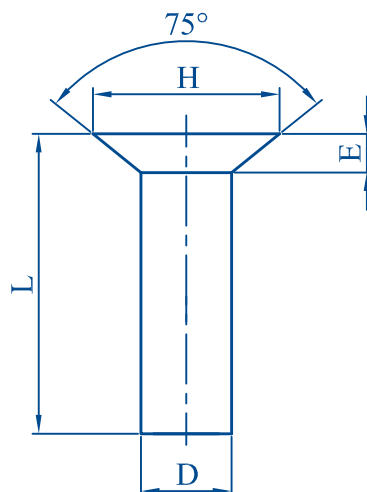
رقم آخر شماره کالا که معرف جنس پرچ است، متغیر بوده و به شرح جدول فوق می باشد.

یادآوری:

طول پرچ: پرچ های به طول بیش از ۲۰ میلیمتر با تیراژ مناسب نیز براساس سفارش تولید می شود.

پرچ توپر سرخزینه تخت (DIN-۶۶۱)

پرچ ساز پرچ توپر سرخزینه تخت را با مشخصات (DIN-۶۶۱) را از جنس های فولاد، آلومینیوم، مس و... تولید می نماید که مشخصات آنها چنین است.



پرچ ۲/۵

جنس: فولاد

| شماره کالا | ضخامت سرپرچ | قطر سر پرچ | ضخامت کار | طول پرچ | قطر پرچ |
|------------|-------------|------------|-----------|----------|----------|
| | E | H | S | L | D |
| ۲۴۰۰۴-۹۲۹ | ۱/۲ | ۴/۴ | ۰/۵-۲/۵ | ۴ | ۲/۳۷ |
| ۲۴۰۰۵-۹۲۹ | | | ۱/۵-۳/۵ | ۵ | |
| ۲۴۰۰۶-۹۲۹ | | | ۲/۵-۴ | ۶ | |
| ۲۴۰۰۸-۹۲۹ | | | ۴-۶ | ۸ | |
| ۲۴۰۱۰-۹۲۹ | | | ۶-۷/۵ | ۱۰ | |
| ۲۴۰۱۲-۹۲۹ | | | ۷/۵-۹/۵ | ۱۲ | |

پرچ ۳

| | | | | | |
|-----------|-----|-----|---------|----|------|
| ۲۹۰۰۵-۹۲۹ | ۱/۴ | ۵/۲ | ۱/۵-۳/۵ | ۵ | ۲/۸۷ |
| ۲۹۰۰۶-۹۲۹ | | | ۳-۴ | ۶ | |
| ۲۹۰۰۸-۹۲۹ | | | ۴-۶ | ۸ | |
| ۲۹۰۱۰-۹۲۹ | | | ۶-۷/۵ | ۱۰ | |
| ۲۹۰۱۲-۹۲۹ | | | ۷/۵-۹/۵ | ۱۲ | |
| ۲۹۰۱۴-۹۲۹ | | | ۹/۵-۱۱ | ۱۴ | |
| ۲۹۰۱۶-۹۲۹ | | | ۱۱-۱۲/۵ | ۱۶ | |

اندازه به میلیمتر

پرچ ۴

جنس: فولاد

| شماره کالا | ضخامت سرپرچ | قطر سر پرچ | ضخامت کار | طول پرچ | قطر پرچ |
|------------|-------------|------------|-----------|---------|---------|
| | E | H | S | L | D |
| ۳۹۰۰۶-۹۲۹ | ۱/۴ | ۷ | ۱-۳/۵ | ۶ | ۳/۸۷ |
| ۳۹۰۰۸-۹۲۹ | | | ۳-۵/۵ | ۸ | |
| ۳۹۰۱۰-۹۲۹ | | | ۵-۷ | ۱۰ | |
| ۳۹۰۱۲-۹۲۹ | | | ۶/۵-۹ | ۱۲ | |
| ۳۹۰۱۴-۹۲۹ | | | ۸-۱۰/۵ | ۱۴ | |
| ۳۹۰۱۶-۹۲۹ | | | ۹/۵-۱۲ | ۱۶ | |
| ۳۹۰۱۸-۹۲۹ | | | ۱۱-۱۴ | ۱۸ | |
| ۳۹۰۲۰-۹۲۹ | | | ۱۳-۱۵ | ۲۰ | |

پرچ ۵

| | | | | | |
|-----------|-----|-----|--------|----|------|
| ۴۹۰۰۸-۹۲۹ | ۲/۵ | ۸/۸ | ۲-۵ | ۸ | ۴/۸۲ |
| ۴۹۰۱۰-۹۲۹ | | | ۴-۷ | ۱۰ | |
| ۴۹۰۱۲-۹۲۹ | | | ۶-۹ | ۱۲ | |
| ۴۹۰۱۴-۹۲۹ | | | ۷/۵-۱۰ | ۱۴ | |
| ۴۹۰۱۶-۹۲۹ | | | ۹-۱۱/۵ | ۱۶ | |
| ۴۹۰۱۸-۹۲۹ | | | ۱۱-۱۳ | ۱۸ | |
| ۴۹۰۲۰-۹۲۹ | | | ۱۳-۱۵ | ۲۰ | |

پرچ ۶

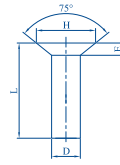
| | | | | | |
|-----------|---|------|--------|----|------|
| ۵۹۰۱۰-۹۲۹ | ۳ | ۱۰/۵ | ۳-۶/۵ | ۱۰ | ۵/۸۲ |
| ۵۹۰۱۲-۹۲۹ | | | ۵-۸/۵ | ۱۲ | |
| ۵۹۰۱۴-۹۲۹ | | | ۶/۵-۱۰ | ۱۴ | |
| ۵۹۰۱۶-۹۲۹ | | | ۸-۱۱/۵ | ۱۶ | |
| ۵۹۰۱۸-۹۲۹ | | | ۱۰-۱۳ | ۱۸ | |
| ۵۹۰۲۰-۹۲۹ | | | ۱۲-۱۵ | ۲۰ | |

اندازه به میلیمتر

پرچ ۸

جنس: فولاد

| شماره کالا | ضخامت سرپرچ | قطر سر پرچ | ضخامت کار | طول پرچ | قطر پرچ |
|------------|-------------|------------|-----------|---------|---------|
| | E | H | S | L | D |
| ۷۸۰۱۲-۹۲۹ | ۴ | ۱۴ | ۳-۷/۵ | ۱۲ | ۷/۷۶ |
| ۷۸۰۱۴-۹۲۹ | | | ۵-۹ | ۱۴ | |
| ۷۸۰۱۶-۹۲۹ | | | ۶/۵-۱۰/۵ | ۱۶ | |
| ۷۸۰۱۸-۹۲۹ | | | ۸/۵-۱۲ | ۱۸ | |
| ۷۸۰۲۰-۹۲۹ | | | ۱۰-۱۴ | ۲۰ | |



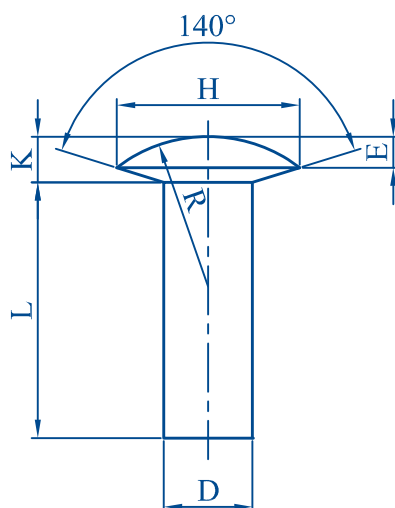
اندازه به میلیمتر

یادآوری:

طول پرچ: پرچ‌های به طول بیش از ۲۰ میلیمتر با تیراژ مناسب نیز براساس سفارش تولید می‌شود.

پرچ توپر سرخزینه عدسی (DIN-۶۶۲)

پرچ توپر سرخزینه عدسی با مشخصات (DIN-۶۶۲) از جنس‌های فولاد، آلومینیوم، مس و... در قطرهای ۲/۵، ۳/۴، ۴ و ۵ میلی‌متر تولید می‌شود که مشخصات آنها چنین است.



● پرچ ۲/۵

جنس: فولاد

| شماره کالا | ضخامت سرپرچ | قطر سر پرچ | ضخامت کار | طول پرچ | قطر پرچ |
|------------|-------------|------------|-----------|---------|---------|
| | E | H | S | L | D |
| ۲۴۰۰۴-۹۲۹ | ۱/۲ | ۴/۴ | ۰/۵-۲/۵ | ۴ | ۲/۳۷ |
| ۲۴۰۰۵-۹۲۹ | | | ۱/۵-۳/۵ | ۵ | |
| ۲۴۰۰۶-۹۲۹ | | | ۲/۵-۴ | ۶ | |
| ۲۴۰۰۸-۹۲۹ | | | ۴-۶ | ۸ | |
| ۲۴۰۱۰-۹۲۹ | | | ۶-۷/۵ | ۱۰ | |
| ۲۴۰۱۲-۹۲۹ | | | ۷/۵-۹/۵ | ۱۲ | |

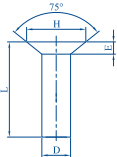
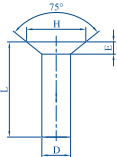
● پرچ ۳

| | | | | | |
|-----------|-----|-----|---------|----|------|
| ۲۹۰۰۵-۹۲۹ | ۱/۴ | ۵/۲ | ۱/۵-۳/۵ | ۵ | ۲/۸۷ |
| ۲۹۰۰۶-۹۲۹ | | | ۳-۴ | ۶ | |
| ۲۹۰۰۸-۹۲۹ | | | ۴-۶ | ۸ | |
| ۲۹۰۱۰-۹۲۹ | | | ۶-۷/۵ | ۱۰ | |
| ۲۹۰۱۲-۹۲۹ | | | ۷/۵-۹/۵ | ۱۲ | |
| ۲۹۰۱۴-۹۲۹ | | | ۹/۵-۱۱ | ۱۴ | |
| ۲۹۰۱۶-۹۲۹ | | | ۱۱-۱۲/۵ | ۱۶ | |

اندازه به میلی‌متر

پرچ ۴

جنس: فولاد

| شماره کالا | ضخامت سرپرچ | قطر سر پرچ | ضخامت کار |  | طول پرچ | قطر پرچ |
|------------|-------------|------------|-----------|---|---------|---------|
| | E | H | S | | L | D |
| ۳۹۰۰۶-۹۲۹ | ۲ | ۷ | ۱-۳/۵ |  | ۶ | ۳/۸۷ |
| ۳۹۰۰۸-۹۲۹ | | | ۳-۵/۵ | | ۸ | |
| ۳۹۰۱۰-۹۲۹ | | | ۵-۷ | | ۱۰ | |
| ۳۹۰۱۲-۹۲۹ | | | ۶/۵-۹ | | ۱۲ | |
| ۳۹۰۱۴-۹۲۹ | | | ۸-۱۰/۵ | | ۱۴ | |
| ۳۹۰۱۶-۹۲۹ | | | ۹/۵-۱۲ | | ۱۶ | |
| ۳۹۰۱۸-۹۲۹ | | | ۱۱-۱۴ | | ۱۸ | |
| ۳۹۰۲۰-۹۲۹ | | | ۱۳-۱۵ | | ۲۰ | |

پرچ ۵

| شماره کالا | حداکثر شعاع انحنا | ضخامت کل سرپرچ | ضخامت سرپرچ | قطر سر پرچ | ضخامت کار |  | طول پرچ | قطر پرچ |
|------------|-------------------|----------------|-------------|------------|-----------|---|---------|---------|
| | R | K | E | H | S | | L | D |
| ۴۸۰۱۰-۱۲۸ | ۸/۲ | ۲/۵ | ۱/۷ | ۱۰ | ۴-۶ |  | ۱۰ | ۴/۸۲ |
| ۴۸۰۱۲-۱۲۸ | | | | | ۶-۸ | | ۱۲ | |
| ۴۸۰۱۴-۱۲۸ | | | | | ۸-۱۰ | | ۱۴ | |
| ۴۸۰۱۶-۱۲۸ | | | | | ۱۰-۱۲ | | ۱۶ | |

پرچ ۶

| | | | | | | | |
|-----------|----|---|---|----|-------|----|------|
| ۵۸۰۱۲-۱۲۸ | ۱۰ | ۳ | ۲ | ۱۲ | ۵-۷ | ۱۲ | ۵/۸۲ |
| ۵۸۰۱۴-۱۲۸ | | | | | ۷-۹ | ۱۴ | |
| ۵۸۰۱۶-۱۲۸ | | | | | ۹-۱۱ | ۱۶ | |
| ۵۸۰۱۸-۱۲۸ | | | | | ۱۰-۱۲ | ۱۸ | |
| ۵۸۰۲۰-۱۲۸ | | | | | ۱۲-۱۴ | ۲۰ | |

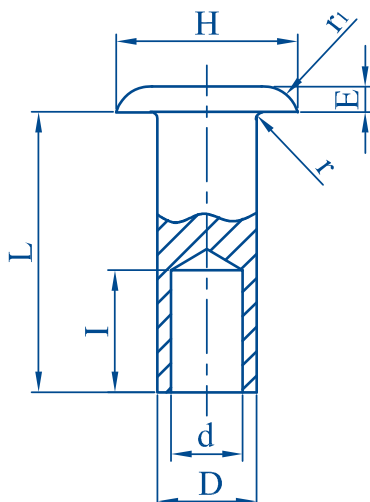
پرچ ۸

| | | | | | | | |
|-----------|----|---|---|----|----------|----|------|
| ۷۸۰۱۲-۹۲۹ | ۱۰ | ۳ | ۲ | ۱۴ | ۳-۷/۵ | ۱۲ | ۷/۷۶ |
| ۷۸۰۱۴-۹۲۹ | | | | | ۵-۹ | ۱۴ | |
| ۷۸۰۱۶-۹۲۹ | | | | | ۶/۵-۱۰/۵ | ۱۶ | |
| ۷۸۰۱۸-۹۲۹ | | | | | ۸/۵-۱۲ | ۱۸ | |
| ۷۸۰۲۰-۹۲۹ | | | | | ۱۰-۱۴ | ۲۰ | |

اندازه به میلیمتر

پرچ نیمه پر سر عدسی تخت (DIN-۶۷۹۱)

پرچ نیمه پر سر عدسی تخت پرچ ساز بر اساس (DIN-۶۷۹۱) تولید می‌شود. این پرچ‌ها با قطرهای اسمی ۲/۵، ۳، ۴، ۵، ۶، ۸ و ۱۰ میلیمتر می‌باشد که مشخصات آنها چنین است.



پرچ ۲/۵

جنس: برنج

| شماره کالا | شعاع زیر سرپرچ حد اکثر r | عمق سوراخ I | قطر سوراخ d | ضخامت سرپرچ E | قطر سر پرچ H | ضخامت کار S | طول پرچ L | قطر پرچ D |
|------------|--------------------------------|----------------|----------------|------------------|-----------------|----------------|--------------|--------------|
| ۲۴۳۰۴-۷۲۸ | | | | | | ۱/۵-۲/۵ | ۴ | |
| ۲۴۳۰۵-۷۲۸ | | | | | | ۲/۵-۳/۵ | ۵ | |
| ۲۴۳۰۶-۷۲۸ | ۰/۲ | ۲/۵ | ۱/۷ | ۱/۱ | ۵ | ۳/۵-۴/۵ | ۶ | ۲/۳۷ |
| ۲۴۳۰۸-۷۲۸ | | | | | | ۵/۵-۶/۵ | ۸ | |
| ۲۴۳۱۰-۷۲۸ | | | | | | ۷/۵-۸/۵ | ۱۰ | |
| ۲۴۳۱۲-۷۲۸ | | | | | | ۹/۵-۱۰/۵ | ۱۲ | |

پرچ ۳

| | | | | | | | | |
|-----------|---|-----|---|-----|-----|-------|----|------|
| ۲۹۳۰۵-۹۲۹ | | | | | | ۲-۳ | ۵ | |
| ۲۹۳۰۶-۹۲۹ | | | | | | ۳-۴ | ۶ | |
| ۲۹۳۰۸-۹۲۹ | | | | | | ۵-۶ | ۸ | |
| ۲۹۳۱۰-۹۲۹ | ۳ | ۱/۵ | ۳ | ۱/۹ | ۰/۹ | ۶ | ۱۰ | ۲/۸۷ |
| ۲۹۳۱۲-۹۲۹ | | | | | | ۹-۱۰ | ۱۲ | |
| ۲۹۳۱۴-۹۲۹ | | | | | | ۱۱-۱۲ | ۱۴ | |
| ۲۹۳۱۶-۹۲۹ | | | | | | ۱۳-۱۴ | ۱۶ | |

اندازه به میلیمتر

● پرچ ۴

جنس: برنج

| شماره کالا | حداکثر شعاع زیر سرپرچ r | عمق سوراخ l | قطر سوراخ d | ضخامت سرپرچ E | قطر سرپرچ H | ضخامت کار s | طول پرچ L | قطر پرچ D |
|------------|----------------------------|----------------|----------------|------------------|----------------|----------------|--------------|--------------|
| ۳۹۴۰۶-۷۲۸ | ۳/۵ | ۴ | ۲/۷ | ۱/۸ | ۸ | ۲-۳/۵ | ۶ | ۳/۸۷ |
| ۳۹۴۰۸-۷۲۸ | | | | | | ۴-۵/۵ | ۸ | |
| ۳۹۴۱۰-۷۲۸ | | | | | | ۵/۷-۶ | ۱۰ | |
| ۳۹۴۱۲-۷۲۸ | | | | | | ۸-۹/۵ | ۱۲ | |
| ۳۹۴۱۴-۷۲۸ | | | | | | ۱۰-۱۱/۵ | ۱۴ | |
| ۳۹۴۱۶-۷۲۸ | | | | | | ۱۲-۱۲/۵ | ۱۶ | |
| ۳۹۴۲۰-۷۲۸ | | | | | | ۱۶-۱۷/۵ | ۲۰ | |
| ۳۹۴۲۵-۷۲۸ | | | | | | ۲۰-۲۱/۵ | ۲۵ | |

● پرچ ۵

| | | | | | | | | |
|-----------|-----|---|-----|-----|----|---------|----|------|
| ۴۹۵۰۸-۷۲۸ | ۰/۳ | ۵ | ۳/۵ | ۲/۲ | ۱۰ | ۳-۴/۵ | ۸ | ۴/۸۲ |
| ۴۹۵۱۰-۷۲۸ | | | | | | ۵-۶/۵ | ۱۰ | |
| ۴۹۵۱۲-۷۲۸ | | | | | | ۷-۸/۵ | ۱۲ | |
| ۴۹۵۱۴-۷۲۸ | | | | | | ۹-۱۰/۵ | ۱۴ | |
| ۴۹۵۱۶-۷۲۸ | | | | | | ۱۱-۱۲/۵ | ۱۶ | |
| ۴۹۵۲۰-۷۲۸ | | | | | | ۱۵-۱۶/۵ | ۲۰ | |
| ۴۹۵۲۵-۷۲۸ | | | | | | ۲۰-۲۱/۵ | ۲۵ | |

● پرچ ۶

| | | | | | | | | |
|-----------|-----|-----|-----|-----|----|---------|----|------|
| ۵۸۶۱۰-۷۲۸ | ۰/۴ | ۶/۵ | ۴/۲ | ۲/۶ | ۱۲ | ۴-۵/۵ | ۱۰ | ۵/۸۲ |
| ۵۸۶۱۲-۷۲۸ | | | | | | ۶-۷/۵ | ۱۲ | |
| ۵۸۶۱۴-۷۲۸ | | | | | | ۸-۹/۵ | ۱۴ | |
| ۵۸۶۱۶-۷۲۸ | | | | | | ۱۰-۱۱/۵ | ۱۶ | |
| ۵۸۶۲۰-۷۲۸ | | | | | | ۱۴-۱۵/۵ | ۲۰ | |
| ۵۸۶۲۵-۷۲۸ | | | | | | ۱۹-۲۰/۵ | ۲۵ | |
| ۵۸۶۳۰-۷۲۸ | | | | | | ۲۴-۲۵/۵ | ۳۰ | |

اندازه به میلیمتر

● پرچ ۸

جنس: برنج

| شماره کالا | شعاع زیر سرپرچ r | عمق سوراخ l | قطر سوراخ d | ضخامت سرپرچ E | قطر سرپرچ H | ضخامت کار S | طول پرچ L | قطر پرچ D |
|------------|---------------------|----------------|----------------|------------------|----------------|----------------|--------------|--------------|
| ۶۸۸۱۲-۷۲۸ | ۰/۴ | ۸ | ۶ | ۳/۵ | ۱۶ | ۴-۶ | ۱۲ | ۶/۸۲ |
| ۶۸۸۱۴-۷۲۸ | | | | | | ۷-۸ | ۱۴ | |
| ۶۸۸۱۶-۷۲۸ | | | | | | ۸-۱۰ | ۱۶ | |
| ۶۸۸۲۰-۷۲۸ | | | | | | ۱۲-۱۴ | ۲۰ | |
| ۶۸۸۲۵-۷۲۸ | | | | | | ۱۷-۱۹ | ۲۵ | |
| ۶۸۸۳۰-۷۲۸ | | | | | | ۲۲-۲۴ | ۳۰ | |
| ۶۸۸۳۵-۷۲۸ | | | | | | ۲۷-۲۹ | ۳۵ | |
| ۶۸۸۴۰-۷۲۸ | | | | | | ۳۲-۳۴ | ۴۰ | |

اندازه به میلیمتر

یادآوری:

ضخامت کار مشخص شده در جدول بالا برای راهنمایی است. لذا توصیه می شود قبل از پرچ کاری (مخصوصاً در مواردی که روش های خودکار به کار گرفته می شود) آنها را آزمایش نمایید.

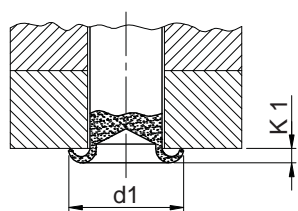
انحراف مجاز (تلرانس) کلیه ابعاد ذکر شده بر استاندارد DIN ۶۷۹۱ می باشد.

انتخاب طول پرچ

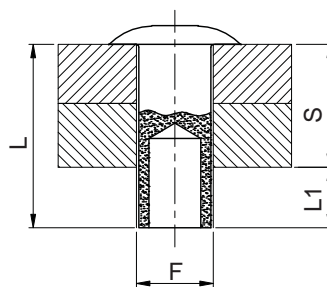
طول پرچ متناسب با ضخامت کار و قطر پرچ می باشد.

$$L = S + Li$$

طول مناسب خارج از قطعه قبل از پرچ کاری + ضخامت کار = طول پرچ



بعد از پرچ کاری



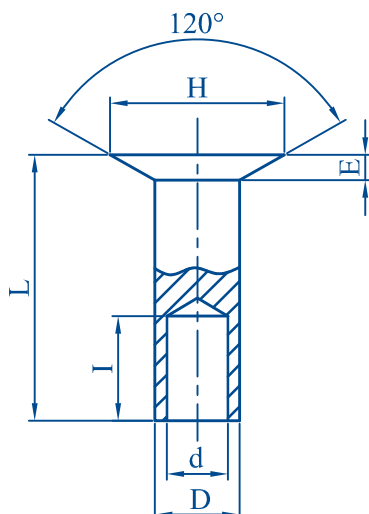
قبل از پرچ کاری

| | | | | |
|----------------|--------------------------------|--|---------------|-----------|
| قطر لبه برگشته | برجستگی لبه پس از عمل پرچ کاری | طول مناسب خارج از قطعه قبل از پرچ کاری | قطر سوراخ کار | ضخامت کار |
| di | Ki | Li | F | S |

| di | Ki | Li | قطر اسمی |
|-----------|-----------|-----------|----------|
| ۴ | ۰/۵ | ۱/۵-۲/۵ | ۲/۵ |
| ۴/۵ | ۰/۶ | ۲-۳ | ۳ |
| ۶/۵ | ۰/۹ | ۲/۵-۴ | ۴ |
| ۸ | ۱/۱ | ۲/۵-۵ | ۵ |
| ۹/۵ | ۱/۳ | ۴/۵-۶ | ۶ |

پرچ نیمه پر سر خزینه تخت (DIN-۶۷۹۲)

پرچ نیمه پر سر عدسی تخت پرچ ساز بر اساس (DIN-۶۷۹۲) تولید می‌شود. این پرچ‌ها با قطرهای اسمی ۲/۵، ۳، ۴، ۵، ۶، ۸ و ۱۰ میلی‌متر می‌باشد که مشخصات آنها چنین است.



● پرچ ۲/۵

جنس: فولاد

| شماره کالا | حداکثر شعاع سرپرچ F | عمق سوراخ I | قطر سوراخ d | ضخامت سرپرچ E | قطر سر پرچ H | ضخامت کار S | طول پرچ L | قطر پرچ D |
|------------|------------------------|----------------|----------------|------------------|-----------------|----------------|--------------|--------------|
| ۲۴۳۰۵-۹۲۹ | | | | | | ۲/۵-۳/۵ | ۵ | |
| ۲۴۳۰۶-۹۲۹ | | | | | | ۳/۵-۴/۵ | ۶ | |
| ۲۴۳۰۸-۹۲۹ | ۱/۲۵ | ۲/۵ | ۱/۷ | ۰/۷ | ۵ | ۵/۵-۶/۵ | ۸ | ۲/۳۷ |
| ۲۴۳۱۰-۹۲۹ | | | | | | ۷/۵-۸/۵ | ۱۰ | |
| ۲۴۳۱۲-۹۲۹ | | | | | | ۹/۵-۱۰/۵ | ۱۲ | |

● پرچ ۳

| | | | | | | | | |
|-----------|-----|---|-----|-----|---|-------|----|------|
| ۲۹۳۰۵-۹۲۹ | | | | | | ۲-۳ | ۵ | |
| ۲۹۳۰۶-۹۲۹ | | | | | | ۳-۴ | ۶ | |
| ۲۹۳۰۸-۹۲۹ | | | | | | ۵-۶ | ۸ | |
| ۲۹۳۱۰-۹۲۹ | ۱/۵ | ۳ | ۱/۹ | ۰/۹ | ۶ | ۷-۸ | ۱۰ | ۲/۸۷ |
| ۲۹۳۱۲-۹۲۹ | | | | | | ۹-۱۰ | ۱۲ | |
| ۲۹۳۱۴-۹۲۹ | | | | | | ۱۱-۱۲ | ۱۴ | |
| ۲۹۳۱۶-۹۲۹ | | | | | | ۱۳-۱۴ | ۱۶ | |

اندازه به میلی‌متر

● پرچ ۴

جنس: فولاد

| شماره کالا | حداکثر شعاع سرپرچ F | عمق سوراخ I | قطر سوراخ d | ضخامت سرپرچ E | قطر سرپرچ H | ضخامت کار S | طول پرچ L | قطر پرچ D |
|------------|------------------------|----------------|----------------|------------------|----------------|----------------|--------------|--------------|
| ۳۹۴۰۶-۹۲۹ | ۱/۲۵ | ۴ | ۲/۷ | ۱/۲ | ۸ | ۲-۳/۵ | ۶ | ۳/۸۷ |
| ۳۹۴۰۸-۹۲۹ | | | | | | ۴-۵/۵ | ۸ | |
| ۳۹۴۱۰-۹۲۹ | | | | | | ۶-۷/۵ | ۱۰ | |
| ۳۹۴۱۲-۹۲۹ | | | | | | ۸-۹/۵ | ۱۲ | |
| ۳۹۴۱۴-۹۲۹ | | | | | | ۱۰-۱۱/۵ | ۱۴ | |
| ۳۹۴۱۶-۹۲۹ | | | | | | ۱۲-۱۳/۵ | ۱۶ | |
| ۳۹۴۲۰-۹۲۹ | | | | | | ۱۶-۱۷/۵ | ۲۰ | |

● پرچ ۵

| | | | | | | | | |
|-----------|-----|---|-----|-----|----|---------|----|------|
| ۴۹۵۰۸-۹۲۹ | ۲/۵ | ۵ | ۳/۵ | ۱/۴ | ۱۰ | ۳-۴/۵ | ۸ | ۴/۸۲ |
| ۴۹۵۱۰-۹۲۹ | | | | | | ۵-۶/۵ | ۱۰ | |
| ۴۹۵۱۲-۹۲۹ | | | | | | ۷-۸/۵ | ۱۲ | |
| ۴۹۵۱۴-۹۲۹ | | | | | | ۹-۱۰ | ۱۴ | |
| ۴۹۵۱۶-۹۲۹ | | | | | | ۱۱-۱۲/۵ | ۱۶ | |
| ۴۹۵۲۰-۹۲۹ | | | | | | ۱۵-۱۶/۵ | ۲۰ | |
| ۴۹۵۲۵-۹۲۹ | | | | | | ۲۰-۲۱/۵ | ۲۵ | |

● پرچ ۶

| | | | | | | | | |
|-----------|---|-----|-----|-----|----|---------|----|------|
| ۵۹۶۱۰-۹۲۹ | ۶ | ۶/۵ | ۴/۲ | ۱/۷ | ۱۲ | ۴-۵/۵ | ۱۰ | ۵/۸۲ |
| ۵۹۶۱۲-۹۲۹ | | | | | | ۶-۷/۵ | ۱۲ | |
| ۵۹۶۱۴-۹۲۹ | | | | | | ۸-۹/۵ | ۱۴ | |
| ۵۹۶۱۶-۹۲۹ | | | | | | ۱۰-۱۱/۵ | ۱۶ | |
| ۵۹۶۲۰-۹۲۹ | | | | | | ۱۴-۱۵/۵ | ۲۰ | |
| ۵۹۶۲۵-۹۲۹ | | | | | | ۱۹-۲۰/۵ | ۲۵ | |
| ۵۹۶۳۰-۹۲۹ | | | | | | ۲۴-۲۵/۵ | ۳۰ | |

اندازه به میلیمتر

● پرچ ۸

جنس: فولاد

| شماره کالا | حداکثر شعاع سرپرچ F | عمق سوراخ l | قطر سوراخ d | ضخامت سرپرچ E | قطر سرپرچ H | ضخامت کار S | طول پرچ L | قطر پرچ D |
|------------|------------------------|----------------|----------------|------------------|----------------|----------------|--------------|--------------|
| ۶۸۸۱۴-۹۲۹ | | | | | | ۶-۷ | ۱۴ | |
| ۶۸۸۱۶-۹۲۹ | | | | | | ۸-۱۰ | ۱۶ | |
| ۶۸۸۲۰-۹۲۹ | | | | | | ۱۲-۱۴ | ۲۰ | |
| ۶۸۸۲۵-۹۲۹ | ۴ | ۸ | ۶ | ۲/۳ | ۱۶ | ۱۷-۱۹ | ۲۵ | ۶/۸۲ |
| ۶۸۸۳۰-۹۲۹ | | | | | | ۲۲-۲۴ | ۳۰ | |
| ۶۸۸۳۵-۹۲۹ | | | | | | ۲۷-۲۹ | ۳۵ | |
| ۶۸۸۴۰-۹۲۹ | | | | | | ۳۲-۳۴ | ۴۰ | |

● پرچ ۱۰

| | | | | | | | | |
|------------|---|----|-----|---|----|-------|----|-----|
| ۱۰۱۰۲۰-۹۲۹ | | | | | | ۱۱-۱۳ | ۲۰ | |
| ۱۰۱۰۲۵-۹۲۹ | | | | | | ۱۶-۱۸ | ۲۵ | |
| ۱۰۱۰۳۰-۹۲۹ | | | | | | ۲۱-۲۳ | ۳۰ | |
| ۱۰۱۰۳۵-۹۲۹ | ۵ | ۱۰ | ۷/۶ | ۳ | ۲۰ | ۲۶-۲۸ | ۳۵ | ۹/۴ |
| ۱۰۱۰۴۰-۹۲۹ | | | | | | ۳۱-۳۳ | ۴۰ | |
| ۱۰۱۰۴۵-۹۲۹ | | | | | | ۳۶-۳۸ | ۴۵ | |
| ۱۰۱۰۳۰-۹۲۹ | | | | | | ۴۱-۴۳ | ۵۰ | |

اندازه به میلیمتر

یادآوری:

ضخامت کار مشخص شده در جدول بالا برای راهنمایی است. لذا توصیه می شود قبل از پرچ کاری (مخصوصاً در مواردی که روش های خودکار به کار گرفته می شود) آنها را آزمایش نمایید.

انحراف مجاز (تولانس) کلیه ابعاد ذکر شده بر استاندارد DIN ۶۷۹۱ می باشد.

انتخاب طول پرچ

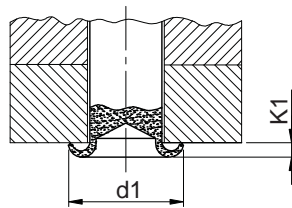
طول پرچ متناسب با ضخامت کار و قطر پرچ می باشد.

$$L = S + Li$$

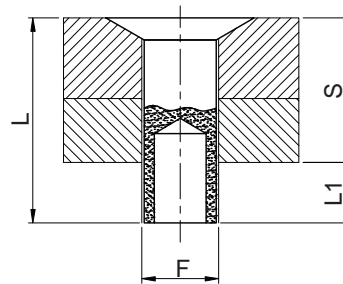
طول مناسب خارج از قطعه قبل از پرچ کاری + ضخامت کار = طول پرچ

| | | | | |
|-----------|---------------|--|--------------------------------|----------------|
| ضخامت کار | قطر سوراخ کار | طول مناسب خارج از قطعه قبل از پرچ کاری | برجستگی لبه پس از عمل پرچ کاری | قطر لبه برگشته |
| S | F | Li | Ki | di |

| قطر اسمی | Li | Ki | di |
|----------|---------|-----|-----|
| ۲/۵ | ۱/۵-۲/۵ | ۰/۵ | ۴ |
| ۳ | ۲-۳ | ۰/۶ | ۴/۵ |
| ۴ | ۲/۵-۴ | ۰/۹ | ۶/۵ |
| ۵ | ۳/۵-۵ | ۱/۱ | ۸ |
| ۶ | ۴/۵-۶ | ۱/۳ | ۹/۵ |



بعد از پرچ کاری



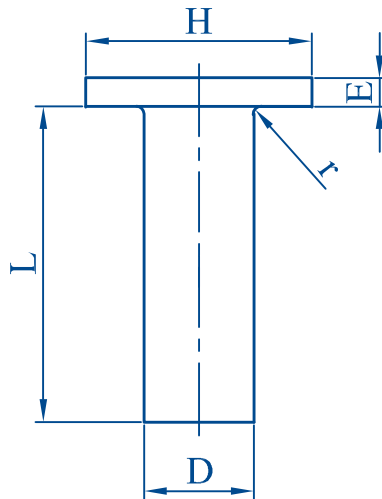
قبل از پرچ کاری

یادآوری:

در صورتی که طول پرچ مورد نظر، خارج از اندازه‌های جداول فوق باشد می‌توان با قسمت فروش پرچ‌ساز تماس گرفت و در صورت امکان ساخت براساس سفارش شما اقدام به تولید نمود.

پرچ توپر سرتخت (DIN-۷۳۳۸ A)

پرچ توپر سرتخت سرخزینه سرتخت پرچ ساز مطابق با (DIN۷۳۳۸A) از جنس های فولاد، آلومینیوم، مس و... در قطرهای اسمی ۳، ۴، ۵ و ۶ میلیمتر تولید می شود که مشخصات آنها چنین است.



پرچ ۳

جنس: فولاد

| شماره کالا | حداکثر شعاع زیر سرپرچ | ضخامت سرپرچ | قطر سر پرچ | طول پرچ | قطر پرچ |
|------------|-----------------------|-------------|------------|---------|---------|
| | r | E | H | L | D |
| ۲۹۰۰۵-۸۲۴ | | | | ۵ | |
| ۲۹۰۰۶-۸۲۴ | | | | ۶ | |
| ۲۹۰۰۷-۸۲۴ | ۰/۲ | ۰/۸ | ۵/۵ | ۷ | ۲/۸۵ |
| ۲۹۰۰۸-۸۲۴ | | | | ۸ | |
| ۲۹۰۱۰-۸۲۴ | | | | ۱۰ | |

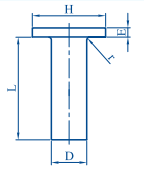
پرچ ۴

| | | | | | |
|-----------|-----|---|-----|----|-----|
| ۳۹۰۰۶-۸۲۴ | | | | ۶ | |
| ۳۹۰۰۷-۸۲۴ | | | | ۷ | |
| ۳۹۰۰۸-۸۲۴ | ۰/۳ | ۱ | ۷/۵ | ۸ | ۳/۸ |
| ۳۹۰۱۰-۸۲۴ | | | | ۱۰ | |
| ۳۹۰۱۲-۸۲۴ | | | | ۱۲ | |
| ۳۹۰۱۵-۸۲۴ | | | | ۱۵ | |

اندازه به میلیمتر

● پرچ ۵

جنس: فولاد

| شماره کالا | حداکثر شعاع زیر سرپرچ r | ضخامت سرپرچ E | قطر سر پرچ H |  | طول پرچ L | قطر پرچ D |
|------------|------------------------------|--------------------|-------------------|---|----------------|----------------|
| ۴۹۰۰۶-۸۲۴ | | | | | ۶ | ۴/۸ |
| ۴۹۰۰۷-۸۲۴ | | | | | ۷ | |
| ۴۹۰۰۸-۸۲۴ | | | | | ۸ | |
| ۴۹۰۱۰-۸۲۴ | ۰/۳ | ۱ | ۹/۵ | | ۱۰ | |
| ۴۹۰۱۲-۸۲۴ | | | | | ۱۲ | |
| ۴۹۰۱۵-۸۲۴ | | | | | ۱۵ | |
| ۴۹۰۱۸-۸۲۴ | | | | | ۱۸ | |

● پرچ ۶

| | | | | | | |
|-----------|-----|-----|------|--|----|------|
| ۵۹۰۰۸-۸۲۴ | | | | | ۸ | ۵/۸۰ |
| ۵۹۰۱۰-۸۲۴ | | | | | ۱۰ | |
| ۵۹۰۱۲-۸۲۴ | | | | | ۱۲ | |
| ۵۹۰۱۵-۸۲۴ | ۰/۴ | ۱/۲ | ۱۱/۵ | | ۱۵ | |
| ۵۹۰۱۸-۸۲۴ | | | | | ۱۸ | |
| ۵۹۰۲۰-۸۲۴ | | | | | ۲۰ | |
| ۵۹۰۲۲-۸۲۴ | | | | | ۲۲ | |
| ۵۹۰۲۵-۸۲۴ | | | | | ۲۵ | |

اندازه به میلیمتر

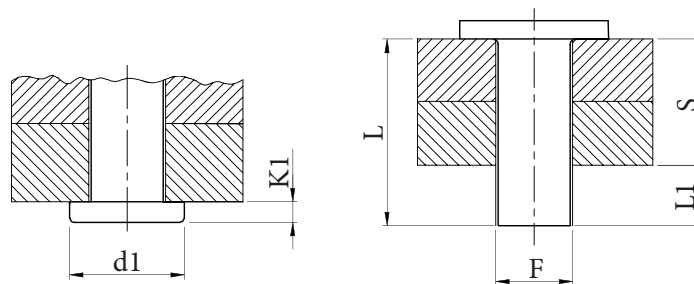
انتخاب طول پرچ

جهت ایجاد اتصالی مناسب و محکم به کمک پرچ باید طول آن به درستی و متناسب با ضخامت قطعات انتخاب گردد. جدول زیر نشان دهنده طول مناسب خارج از قطعه قبل از عمل پرچ کاری برای پرچ های فوق الذکر می باشد.

| حداقل Li | | |
|--------------------|-------------------|----------|
| برای طول‌های ۲۲-۲۳ | برای طول‌های ۲۰-۵ | قطر اسمی |
| - | ۲ | ۳ |
| - | ۲ | ۴ |
| - | ۲/۵ | ۵ |
| ۳/۵ | ۳ | ۶ |

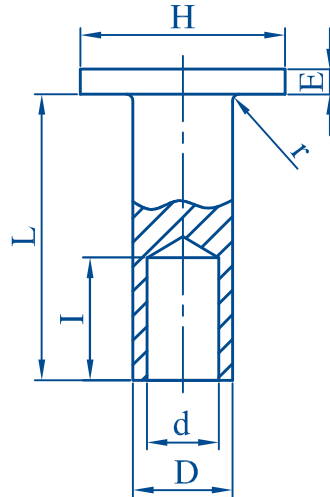
یادآوری:

انحراف مجاز (تولرانس) کلیه ابعاد ذکر شده براساس استاندارد (DIN ۷۳۳۸B) می‌باشد.



پرچ نیمه پر سر تخت (B) ۷۳۳۸-DIN

پرچ نیمه پر خزینه سر تخت پرچ ساز مطابق با (DIN ۷۳۳۸B) از جنس های فولاد، آلومینیوم، مس و... در قطرهای اسمی ۳، ۴، ۵، ۶، ۸، ۱۰ میلی متر گروه دیگری از مجموعه پرچ های لنت ترمز و کلاچ پرچ ساز می باشد که مشخصات آنها چنین است.



پرچ ۳

جنس: مس

| شماره کالا | حداکثر شعاع زیر سرپرچ | عمق سوراخ | قطر سوراخ | ضخامت سرپرچ | قطر سر پرچ | طول پرچ | قطر پرچ |
|------------|-----------------------|-----------|-----------|-------------|------------|---------|---------|
| | r | l | d | E | H | L | D |
| ۲۹۳۰۵-۸۲۸ | | ۴ | | | | ۵ | |
| ۲۹۳۰۶-۸۲۸ | | ۴ | | | | ۶ | |
| ۲۹۳۰۷-۸۲۸ | ۰/۲ | ۴ | ۱/۷ | ۰/۸ | ۵/۵ | ۷ | ۲/۸۵ |
| ۲۹۳۰۸-۸۲۸ | | ۴ | | | | ۸ | |
| ۲۹۳۱۰-۸۲۸ | | ۴ | | | | ۱۰ | |

پرچ ۴

| | | | | | | | |
|-----------|-----|---|-----|---|-----|----|-----|
| ۳۹۵۰۶-۸۲۸ | | ۴ | | | | ۶ | |
| ۳۹۵۰۷-۸۲۸ | | ۵ | | | | ۷ | |
| ۳۹۵۰۸-۸۲۸ | ۰/۳ | ۵ | ۲/۷ | ۱ | ۷/۵ | ۸ | ۳/۸ |
| ۳۹۵۱۰-۸۲۸ | | ۵ | | | | ۱۰ | |
| ۳۹۵۱۲-۸۲۸ | | ۵ | | | | ۱۲ | |
| ۳۹۵۱۵-۸۲۸ | | ۵ | | | | ۱۵ | |

اندازه به میلی متر

● پرچ ۵

جنس: مس

| شماره کالا | حداکثر شعاع زیر سرپرچ | عمق سوراخ | قطر سوراخ | ضخامت سرپرچ | قطر سر پرچ | طول پرچ | قطر پرچ |
|------------|--------------------------|-----------|-----------|-------------|------------|---------|---------|
| | r | l | d | E | H | L | D |
| ۴۸۵۰۶-۸۲۸ | ۰/۳ | ۴ | ۳/۵ | ۱ | ۹/۵ | ۶ | ۴/۸۰ |
| ۴۸۵۰۷-۸۲۸ | | ۴ | | | | ۷ | |
| ۴۸۵۰۸-۸۲۸ | | ۴ | | | | ۸ | |
| ۴۸۵۱۰-۸۲۸ | | ۶ | | | | ۱۰ | |
| ۴۸۵۱۲-۸۲۸ | | ۶ | | | | ۱۲ | |
| ۴۸۵۱۵-۸۲۸ | | ۶ | | | | ۱۵ | |
| ۴۸۵۱۸-۸۲۸ | | ۶ | | | | ۱۸ | |

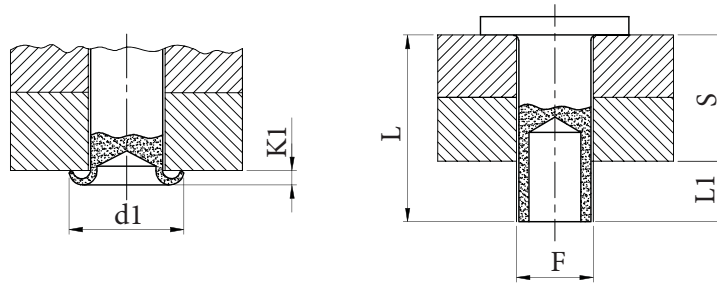
● پرچ ۶

| | | | | | | | |
|-----------|-----|---|-----|-----|------|----|------|
| ۵۸۶۰۸-۸۲۸ | ۰/۴ | ۶ | ۴/۲ | ۱/۲ | ۱۱/۵ | ۸ | ۵/۸۰ |
| ۵۸۶۱۰-۸۲۸ | | ۸ | | | | ۱۰ | |
| ۵۸۶۱۲-۸۲۸ | | ۸ | | | | ۱۲ | |
| ۵۸۶۱۵-۸۲۸ | | ۸ | | | | ۱۵ | |
| ۵۸۶۱۸-۸۲۸ | | ۸ | | | | ۱۸ | |
| ۵۸۶۲۰-۸۲۸ | | ۸ | | | | ۲۰ | |
| ۵۸۶۲۲-۸۲۸ | | ۸ | | | | ۲۲ | |
| ۵۸۶۲۵-۸۲۸ | | ۸ | | | | ۲۵ | |
| ۵۸۶۲۸-۸۲۸ | | ۸ | | | | ۲۸ | |
| ۵۸۶۳۰-۸۲۸ | | ۸ | | | | ۳۰ | |

● پرچ ۸

| | | | | | | | |
|-----------|-----|----|---|-----|------|----|------|
| ۸۱۰۱۲-۸۲۸ | ۰/۴ | ۸ | ۶ | ۱/۲ | ۱۵/۵ | ۱۲ | ۷/۷۵ |
| ۸۱۰۱۵-۸۲۸ | | ۱۰ | | | | ۱۵ | |
| ۸۱۰۱۸-۸۲۸ | | ۱۰ | | | | ۱۸ | |
| ۸۱۰۲۰-۸۲۸ | | ۱۰ | | | | ۲۰ | |
| ۸۱۰۲۲-۸۲۸ | | ۱۰ | | | | ۲۲ | |
| ۸۱۰۲۵-۸۲۸ | | ۱۰ | | | | ۲۵ | |
| ۸۱۰۲۸-۸۲۸ | | ۱۰ | | | | ۲۸ | |
| ۸۱۰۳۰-۸۲۸ | | ۱۰ | | | | ۳۰ | |
| ۸۱۰۳۲-۸۲۸ | | ۱۰ | | | | ۳۲ | |
| ۸۱۰۳۵-۸۲۸ | | ۱۰ | | | | ۳۵ | |
| ۸۱۰۴۰-۸۲۸ | | ۱۰ | | | | ۴۰ | |

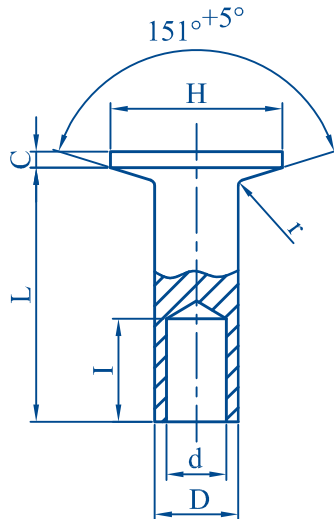
اندازه به میلیمتر



| حداقل Li | | |
|--------------------|-------------------|----------|
| برای طول‌های ۲۲-۳۰ | برای طول‌های ۵-۲۰ | قطر اسمی |
| - | ۲ | ۳ |
| - | ۲ | ۴ |
| - | ۲/۵ | ۵ |
| ۳/۵ | ۳ | ۶ |

پرچ نیمه پر سرخزینه سرتخت (BS-۷۸۵۵)

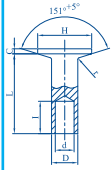
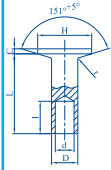
پرچ ساز پرچ نیمه پر سرخزینه سرتخت مطابق با (BS-۷۸۵۵) را از جنس های مس ، برنج در قطرهای اسمی ۱۰,۸,۶,۵,۴ میلیمتر تولید می نماید که مشخصات آنها چنین است.




پرچ ۴

| شماره کالا | شعاع زیر کلاهک r | عمق سوراخ l | قطر سوراخ d | ضخامت لبه کلاهک C | ضخامت سر پرچ E | طول پرچ L | قطر پرچ D |
|------------|----------------------------|-----------------------|-----------------------|-----------------------------|--------------------------|---------------------|---------------------|
| ۳۹۴۰۵-۹۲۸ | | | | | | ۵ | |
| ۳۹۴۰۶-۹۲۸ | | | | | | ۶ | |
| ۳۹۴۰۷-۹۲۸ | | | | | | ۷ | |
| ۳۹۴۰۸-۹۲۸ | | | | | | ۸ | |
| ۳۹۴۰۹-۹۲۸ | ۰/۶ | ۴ | ۳ | ۰/۴۸ | حداکثر ۴ حداقل ۳/۸۸ | ۹ | ۸ |
| ۳۹۴۱۰-۹۲۸ | | | | | | ۱۰ | |
| ۳۹۴۱۱-۹۲۸ | | | | | | ۱۱ | |
| ۳۹۴۱۲-۹۲۸ | | | | | | ۱۲ | |

پرچ ۵

| شماره کالا | شعاع زیر کلاهک r | عمق سوراخ l | قطر سوراخ d | ضخامت لبه کلاهک C | قطر پرچ D |  | طول پرچ L | قطر پرچ H |
|------------|-------------------------------|-----------------------|-----------------------|--------------------------------|------------------------|---|---------------------|---------------------|
| ۴۹۵۰۶-۹۲۸ | ۰/۸ | ۵/۲ | ۴ | ۰/۵ | حداکثر ۵ حداقل ۴/۸۸ |  | ۶ | ۱۰ |
| ۴۹۵۰۷-۹۲۸ | | | | | | | ۷ | |
| ۴۹۵۰۸-۹۲۸ | | | | | | | ۸ | |
| ۴۹۵۰۹-۹۲۸ | | | | | | | ۹ | |
| ۴۹۵۱۰-۹۲۸ | | | | | | | ۱۰ | |
| ۴۹۵۱۱-۹۲۸ | | | | | | | ۱۱ | |
| ۴۹۵۱۲-۹۲۸ | | | | | | | ۱۲ | |
| ۴۹۵۱۴-۹۲۸ | | | | | | | ۱۴ | |
| ۴۹۵۱۶-۹۲۸ | | | | | | | ۱۶ | |
| ۴۹۵۱۸-۹۲۸ | | | | | | | ۱۸ | |

پرچ ۶

| | | | | | | | | |
|-----------|-----|---|-----|------|------------------------|---|----|----|
| ۵۹۶۰۷-۹۲۸ | ۰/۸ | ۶ | ۴/۶ | ۰/۷۲ | حداکثر ۶ حداقل ۵/۸۸ |  | ۷ | ۱۲ |
| ۵۹۶۰۸-۹۲۸ | | | | | | | ۸ | |
| ۵۹۶۰۹-۹۲۸ | | | | | | | ۹ | |
| ۵۹۶۱۰-۹۲۸ | | | | | | | ۱۰ | |
| ۵۹۶۱۱-۹۲۸ | | | | | | | ۱۱ | |
| ۵۹۶۱۲-۹۲۸ | | | | | | | ۱۲ | |
| ۵۹۶۱۴-۹۲۸ | | | | | | | ۱۴ | |
| ۵۹۶۱۶-۹۲۸ | | | | | | | ۱۶ | |
| ۵۹۶۱۸-۹۲۸ | | | | | | | ۱۸ | |
| ۵۹۶۲۰-۹۲۸ | | | | | | | ۲۰ | |
| ۵۹۶۲۲-۹۲۸ | | | | | | | ۲۲ | |
| ۵۹۶۲۴-۹۲۸ | | | | | | | ۲۴ | |

اندازه به میلیمتر

پرچ ۸

| شماره کالا | شعاع زیر کلاهک r | عمق سوراخ l | قطر سوراخ d | ضخامت لبه کلاهک C | قطر پرچ E | طول پرچ L | قطر کلاهک H |
|------------|-------------------------------|-----------------------|-----------------------|--------------------------------|------------------------|---------------------|--------------------------|
| ۵۹۸۱۰-۹۲۸ | ۰/۸ | ۷/۱ | ۶ | ۰/۹۶ | حداکثر ۸ حداقل ۷/۸۸ | ۱۰ | ۱۶ |
| ۵۹۸۱۱-۹۲۸ | | | | | | ۱۱ | |
| ۵۹۸۱۲-۹۲۸ | | | | | | ۱۲ | |
| ۵۹۸۱۴-۹۲۸ | | | | | | ۱۴ | |
| ۵۹۸۱۶-۹۲۸ | | | | | | ۱۶ | |
| ۵۹۸۱۸-۹۲۸ | | | | | | ۱۸ | |
| ۵۹۸۲۰-۹۲۸ | | | | | | ۲۰ | |
| ۵۹۸۲۲-۹۲۸ | | | | | | ۲۲ | |
| ۵۹۸۲۴-۹۲۸ | | | | | | ۲۴ | |
| ۵۹۸۲۶-۹۲۸ | | | | | | ۲۶ | |
| ۵۹۸۲۸-۹۲۸ | | | | | | ۲۸ | |
| ۵۹۸۳۰-۹۲۸ | | | | | | ۳۰ | |

پرچ ۱۰

| | | | | | | | |
|------------|-----|-----|------|------|-------------------------|----|----|
| ۱۰۱۰۱۲-۹۲۸ | ۰/۸ | ۷/۸ | ۷/۳۶ | ۱/۲۰ | حداکثر ۱۰ حداقل ۹/۸۵ | ۱۲ | ۲۰ |
| ۱۰۱۰۱۴-۹۲۸ | | | | | | ۱۴ | |
| ۱۰۱۰۱۶-۹۲۸ | | | | | | ۱۶ | |
| ۱۰۱۰۱۸-۹۲۸ | | | | | | ۱۸ | |
| ۱۰۱۰۲۰-۹۲۸ | | | | | | ۲۰ | |
| ۱۰۱۰۲۲-۹۲۸ | | | | | | ۲۲ | |
| ۱۰۱۰۲۴-۹۲۸ | | | | | | ۲۴ | |
| ۱۰۱۰۲۶-۹۲۸ | | | | | | ۲۶ | |
| ۱۰۱۰۲۸-۹۲۸ | | | | | | ۲۸ | |
| ۱۰۱۰۳۰-۹۲۸ | | | | | | ۳۰ | |
| ۱۰۱۰۳۳-۹۲۸ | | | | | | ۳۳ | |
| ۱۰۱۰۳۶-۹۲۸ | | | | | | ۳۶ | |
| ۱۰۱۰۴۰-۹۲۸ | | | | | | ۴۰ | |

اندازه به میلیمتر

انتخاب طول (برگرفته از استاندارد BS-۷۸۵۵)

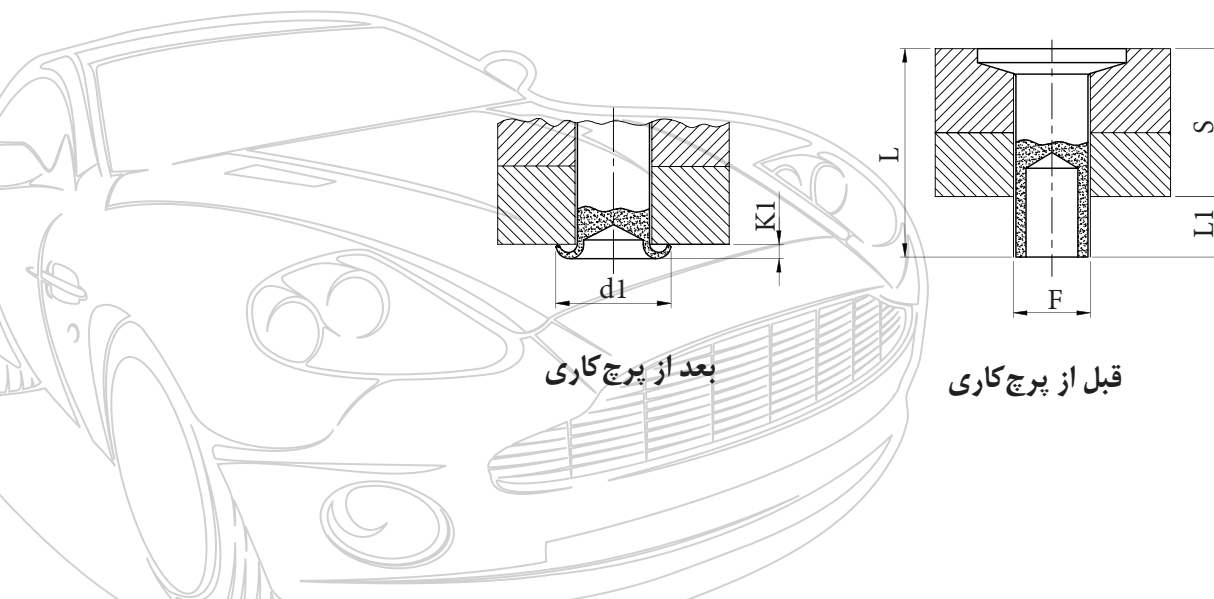
طول پرچ متناسب با ضخامت کار و قطر پرچ می‌باشد. عمل پرچ کاری در اثر برگشتن قسمتی از ساقه پرچ بر روی قطعه کار ایجاد می‌شود. به این ترتیب لنت ترمز به صفحه نگاه‌دارنده ما بین کلاهک پرچ و لبه برگشته محکم می‌شود. برای ایجاد اتصالی مناسب و مقاوم باید ابعاد مناسبی از پرچ طبق نمودار زیر انتخاب کرد.

$$L = S + Li$$

طول مناسب خارج از قطعه قبل از پرچ کاری + ضخامت کار = طول پرچ

| | |
|-------|--|
| K_i | ارتفاع لبه پس از عمل پرچ کاری |
| d_i | قطر لبه برگشته |
| L_i | طول مناسب خارج از قطعه قبل از عمل پرچ کاری |

| قطر اسمی | L_i | d_i | k_i |
|----------|-------|-------|-------|
| ۴ | ۳ | ۶ | ۰/۷ |
| ۵ | ۳/۵ | ۷/۵ | ۰/۸۵ |
| ۶ | ۴/۵ | ۹ | ۱ |



یادآوری: طول پرچ: پرچ‌های به طول بیش از ۲۴ میلیمتر با تیراژ مناسب نیز براساس سفارش تولید می‌شود.

قطعه محوری



قطعه محوری

قطعه محوری نوعی پرچ چند پله است که جهت اتصال محکم بین دو قطعه مختلف به کار برده می شود. همچنین در بعضی از قطعه ها مانند لولا یا محور نیز عمل می کند. این قطعه ها اغلب با سری تراشی تولید می شود. با رشد صنعت خودرو و دیگر صنایع و نیاز مشتریان، پرچ ساز با سرمایه گذاری لازم تولید این قطعه ها را برای اولین بار آغاز کرد. این قطعه ها به لحاظ کاربرد، شکل ظاهری در پرچ ساز قطعه محوری نامیده شد. قطعه محوری در پرچ ساز به روش COLD FORMING (پرس کاری سرد) از مفتول تا قطر ۱۲ میلیمتر تولید می شود. جنس قطعه محوری از فلزاتی چون آلومینیوم، مس، برنج، فولاد و فولاد زنگ نزن است.

مزایای قطعه محوری

قطعه محوری تولید شده به روش (COLD FORMING) به لحاظ شکل ظاهری از دقت و ابعاد یکنواخت تری نسبت به سری تراشی برخوردار می باشد. قیمت تمام شده قطعه محوری با روش (COLD FORMING) در تیراژ زیاد کاهش قابل توجهی دارد.

کاربرد قطعه محوری

قطعه محوری در صنعت خودروسازی و مجموعه های مختلف آن مانند قفل در و لولا در خودرو، قطعه برقی قفل سوئیچی، دیسک، صفحه کلاچ و لنت ترمز، لوازم خانگی، اداری، صنعت ساختمان و... کاربرد بسیاری دارد.



عملیات تکمیلی

عملیات تکمیلی شامل عملیات حرارتی و عملیات شیمیائی است که براساس نیاز و سفارش مشتری بر روی قطعه محوری به شرح زیر انجام می‌شود:

عملیات حرارتی

پس از تولید قطعه محوری به روش پرسکاری سرد (COLD FORMING) تنش‌هایی در آن بوجود می‌آید که با عملیات حرارتی از جمله انیل کردن می‌توان آنها را از بین برد.

عملیات شیمیائی

بر روی قطعه محوری برحسب جنس قطعه عملیات شیمیائی از جمله گالوانیزه، فسفات‌دهی و آنودایز براساس نیاز مشتری می‌تواند انجام شود.

در حال حاضر پرچ‌ساز با توسعه امکانات و بهبود بخشیدن به روش‌های تولیدی خود بر تولید قطعه محوری تنوع بیشتری بخشیده است و آمادگی لازم جهت پذیرش سفارش‌های بیشتر و متنوع‌تری را دارد.

در حال حاضر پرچ‌ساز با توسعه امکانات و بهبود بخشیدن به روش‌های تولیدی خود، بیش از ۵۰۰ نوع قطعه محوری در ابعاد و اندازه مختلف تولید می‌کند و توان (امکانات) لازم جهت پذیرش سفارش‌های بیشتر و متنوع‌تری را دارد.



یادآوری:

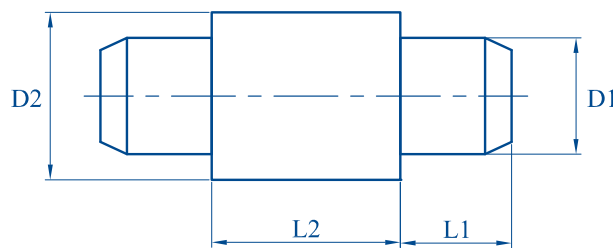
پیشنهاد می‌کنیم در زمان طراحی قطعه محوری با دفتر فروش شرکت پرچ‌ساز تماس حاصل نمائید.

قطعه محوری دوسر

قطعه محوری دو سر نوع دیگری از قطعه محوری است. با استفاده از این قطعه می توان قطعه هایی را که از عملکردهای پیچیده برخوردار هستند ترکیب و مونتاژ کرد. از مزایای قطعه محوری دوسر این است که قابلیت پرچ کاری از دو طرف قطعه کار را دارد.

مشخصات فنی:

| | | | |
|----------------|----------------|----------------|----------------|
| طول اسمی سر | قطر اسمی بدنه | طول اسمی سر | طول اسمی بدنه |
| D ₁ | D ₂ | L ₁ | L ₂ |



| شماره سریال | D ₁ | D ₂ | L ₁ | L ₂ |
|-------------|----------------|----------------|----------------|----------------|
| ۱۱۲۵۰ | ۷ | ۱۰ | ۶ | ۱۱ |
| ۱۱۲۵۱ | ۷ | ۱۰ | ۵ | ۶ |
| ۱۱۲۵۲ | ۷ | ۱۰ | ۴ | ۶ |

اندازه به میلیمتر

تذکر:

مشخصات اعلام شده به منظور شناخت و آشنایی بیشتر شما با این نوع قطعه محوری می باشد. چون این کالا براساس سفارش مشتریان تولید می شود، به منظور حفظ اطلاعات آنها اندازه ها به صورت اسمی و گرد شده بیان شده است. با استفاده از قطعه محوری دو سر می توان قطعه هایی را که از عملکردهای پیچیده برخوردار هستند ترکیب و مونتاژ کرد. در تصویر زیر نمونه های چند قطعه محوری و چند قطعه محوری دو سر تولیدی شرکت پرچ ساز به نمایش گذاشته شده است.



یادآوری:

جنس قطعه محوری دو سر پرچ ساز از فلزاتی چون آلومینیوم، مس، برنج، فولاد و فولاد زنگ نزن است.

مهره‌پرچ پایا



